

OBSERVATIONES AD FLORAM FORMOSANAM. VIII.

(Continuatio ab voluminis V. No. 2 pag. 184)

Yoshimatsu YAMAMOTO

(Received for publication September 15, 1933)

(55) *Amorphophallus* (Sect. *Dysamorphophallus*)
Niimurai YAMAMOTO, sp. nov.*Amorphophallus hirta* (non N. E. BROWN) YAMAMOTO, in Journ. Soc. Trop. Agr. Taihoku Imp. Univ. Formos. V. (1933) No. 2, p. 180, fig. 7-A. B.

NOM. JAP. Usuge-konnyaku (nov.)

HABIT. In Horto botanico nostro (cult.), floruit Maio 1933.

DISTRIB. In Formosa endemica.

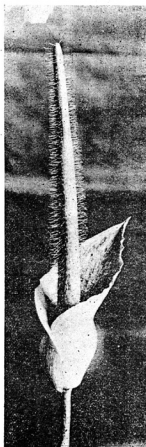
(56) *Amorphophallus* (Sect. *Dysamorphophallus*) *hirta* N. E. BROWN (Fig. 8) in Journ. Linn. Soc. XXXVI. (1903) p. 181; MATSUM. et HAYATA, Enum. Pl. Formos. (1906) p. 458; HAY. Mater. Fl. Formos. (1911) p. 373; ENGL. in Engl. Pfl.-reich 48 Heft. (IV. 23 C) (1911) p. 67; SASAKI, List Pl. Formos. (1928) p. 95.*Observatio.* Tuber subglobosum, apice ad centrum radiato-radicans. Folia ignota. Scapus cum spadice circ. 1 m. altus, e centro summi tuberis oriundus, pedunculo atro-viridi carnosio laevissimo 6 dm. longo circ. 1.5 cm in diametro basi bracteato; bractee 3, membranaceae, pallide virides vel purpurascentes, viridi- vel purpureo-maculatae, basi amplexicauli-vaginatae, inaequali-longae; externa brevior, ovata, 5 cm longa; media 11 cm longa; superna longissima 25 cm longa. Spatha inferne convoluta-obconica, superne labiata, transverse expansa, conico ollaeformi 6 cm longo 6 cm in diametro basi obtuso superne contracto extus viridulo intus atropurpureo verruculoso; lamina inferne campanulata, superne ovato-triangularis, 20 cm longa, 12 cm lata, apice acuminata, margine undulata, extus viridescens, intus rosao-viridis, glabra. Spadix

Fig. 8.

Amorphophallus hirta
N. E. BROWN; habitus
inflorescentiae.

HABIT. Daijuringan, praef. Takao, (leg. E. MATSUDA, 24 Jan. 1919, No. 25545); Arikobanchi, prov. Akô, (leg. E. MATSUDA, 3 Jan. 1917, (No. 25543).

DISTRIB. In Formosa endemica; in parte meridionali.

(58) **Camellia gracilis** HEMSL. in Ann. Bot. IX. (1895) p. 146; HENRY, List Pl. Formos. (1895) p. 20; MATSUM. et HAY. Enum. Pl. Formos. (1906) p. 50.

Observatio. Arborescens. Rami et ramuli gracillimi, rubescentes, pubescentes, ramuli pilis minimis ascendentibus densissime obtecti. Folia petiolata, alterna, membranacea, lanceolata, 3-5 cm longa, 1-1.5 cm lata, apice caudato-acuminata sed ad summum obtusa, basi acuta vel cuneata, margine serrulata, sed basi integra, serrulis ascendentibus, pagine supra glabra, sed ad costam hirsuta, subtus pubescentia, costis supra leviter elevatis subtus prominentibus, nervis lateralibus primariis utroque latere 6-7 utraque pagine vix elevatis, petioli 2 mm longis dense hirsutis. Flores ad axillas vel ad latus ramulorum 2-3-gomerati vel unigeminati, vel terminales, bracteati, bracteis basalibus deciduis ovatis 2.5 mm longis 1.5 mm latis apice lineari-acuminatis margine dorsoque pubescentibus extus valde convexis intus glabris, bracteis pedicellorum 5 minoribus late ovatis circ. 1 mm longis et latis ad superiorem gradatim majoribus apice mucronatis margine ciliatis extus dorsoque convexis et pubescentibus intus concavis glabris. Alabastrum floris ellipticum, 3.5 mm longum, 2.5 mm in diametro, pedicellatum, pedicello 2 mm longo. Sepala 5, valde imbricata, rotundata, 2 mm longa, 1.5 mm lata, ad superiorem gradatim majores, apiculata, subglabra, margine ciliata, extus dorsoque convexa, intus concava. Petala 5, orbicularia, glaberrima, juvenilia circ. 3 mm in diametro, extus convexa, intus concava, a basi semi-radiatim nervata. Stamina ∞ , filamentis barbatis longitudine inaequalibus basi connatis, antheris quadangularibus circ. 0.4 mm longis versatilibus. Ovarium subglobosum, circ. 1 mm longum glabrum, stylo 2 mm longo glabro apice 3-fido stigmatifero.

NOM. JAP. Taiwan-sazankwa. Taiwan-himetsubaki.

HABIT. Rengechi, praef. Taichu, (leg. Y. YAMAMOTO, 14 Oct. 1929); ibidem, (leg. Y. YAMAMOTO et K. MORI, 3 Nov. 1932, ramus alabastro floris); Mt. Arisan: Mingetsu, (leg. R. KANEHIRA et S. SASAKI).

DISTRIB. In Formosa endemica: in montibus partium mediae et australis.

(59) **Eurya arisanensis** HAY. Ic. Pl. Formos. VIII. (1919) p. 6, fig. 4; MAK. et NEMOTO, Fl. Jap. ed. 2. (1931) p. 741.

NOM. JAP. Arisan-hisakaki.

HABIT. In monte Arisan, (leg. U. FAURIE, Dec. 1914, No. 1327).

DISTRIB. In Formosa endemica: in partibus central-mont.

(60) **Eurya Hayatai** YAMAMOTO, sp. nov.

Arborea? Ramuli graciles, glabri, foliiferi et floriferi. Folia sempervirentia-petiolata; petioli 2-5 mm longi, rubescentes, supra sulcati; lamina elliptica vel obovato-oblonga, 3-7 cm longa, 1.5-2.5 cm lata, apice obtusa ad summum retusa, basi cuneata, margine leviter crenata vel raro integra, utroque pagine glabra,

supra viridia, subtus pallida, costis supra sulcatis subtus elevatis, nervis lateralibus primariis supra tenuiter elevatis subtus non elevatis utroque latere 8-10. Flores nutantes, minores, 5-4 mm longi et lati, axillares, solitarii vel geminati. Pedicelli 3 mm longi, glabri, superne 2-bracteati, bracteis semi-rotundatis 1 mm latis. Flores ♂ : sepala, 5, imbricata, rotundata, circ. 2.5 mm in diametro, glabra. Petala 5, oblonga, 4 mm longa, 2.5 mm lata, apice rotundata, basi plus minusve angustata. Stamina ∞, uni-seriaria, subaequalia circiter 3 mm longa, filamentis 1-1.5 mm longis, antheris sagittatis, glabris basifixis mucronato-apiculatis, connectivo evoluto. Rudimentum ovarii stylo pyramidali.

NOM. JAP. Taiwan-hisakaki (nov.)

HABIT. In monte Daibusan, (leg. E. MATSUDA, 20 Nov. 1918, No. 1315).

DISTRIB. In Formosa endemica; in parte australi central-mont.

(61) *Eurya Matsudai* HAY. Ic. Pl. Formos. IX. (1920) p. 6, fig. 5; SASAKI, List Pl. Formos. (1928) p. 293; MAK. et NEMOTO, Fl. Jap. ed. 2. (1931) p. 742.

NOM. JAP. Futomino-hisakaki.

HABIT. In monte Daibusan, (leg. E. MATSUDA, Nov. 1918).

DISTRIB. In Formosa endemica: in parte australi central-mont.

(62) *Eurya Suzukii* YAMAMOTO, nom. nov.

Eurya glaberrima HAY. var. *acuminata* SUZUKI, in Ann. Rep. Taihoku Bot. Gard. I. (1931) p. 158.

Eurya glaberrima HAY. var. *lanceifolia* SUZUKI, in Sched. Herb. Taihoku Imp. Univ. Nov. 3846.

Observatio. Arborescens; rami cinerascens subglabri; ramuli subnigri, minute pilosi. Folia alterna, petiolata, ovato-oblonga, 6-8 cm longa, 2.5-3 cm lata, apice caudato-acuminata, basi obtusa vel raro rotundata vel late acuta, margine praeter caudam et basin minute serrata et revoluta, pagine in sicco supra flavido-viridia glabraque, subtus pallida glabraque sed ad costam pubescentia, costis supra sulcato-impressis subtus prominentibus pubescentibus, nervis lateralibus primariis utroque latere 11-12 a costo angulo circ. 70° paralleliter divercatis supra planis subtus tenuiter elevatis apice egressis, petiolis brevibus 3 mm longis supra sulcatis subtus elevatis. Flores ad axillas 2-3-glomerati vel solitarii. Pedicellus 1.5 mm longus, basi 3-bracteatus; bractee late ovatae, 0.5-1 mm longae et latae, persistentes, extus pilosae. Flores masculi ignoti. Flores foeminei: sepala 5, ovata vel rotundata, inaequalia, interiore gradatim majora, extus valde convexa, intus valde concava, 1.5-2 mm longa, 1-1.5 mm lata, apice cuspidata, margine ciliata; petala decidua. Ovarium subconicum, 2 mm longum, 1.2 mm in diametro, plerumque 3-loculare; stylus circ. 1.5 mm longus, a medio sursum 3-fidus, fidis filiformibus.

NOM. JAP. Togari-atsubahisakaki. Hiroha-atsubahisakaki.

HABIT. In monte Taiheizan, (leg. S. SUZUKI, 27 Mart. 1930, No. 3846).

DISTRIB. In Formosa endemica: in parte boreali central-mont.

臺灣植物考察 (第八)

(第五卷 第二號 第八十四頁より續き)

山 本 由 松

摘 要

(55) **ウスゲコンニヤク** (*Amorphophallus Niimurai* YAMAMOTO, sp. nov.) は余が前號 184 頁に *Amorphophallus hirta* N. E. BROWN に當て、發表したのであるが其の後 *A. hirta* の原記載と全然一致せるものを得たので、前にも附記した通りこれを訂正して上記の新種名を附した。このものは *A. Henryi* に外観似て居るが花部を克く観察すると、雌蕊の柱頭は *A. hirta* と同様であり、又雌雄花の間隙に Appendix には、毛様突起體が、極相であるが生じて居る點で區別される。それ故に Engler 氏の *Sectio Disamorphophallus* に入るべきものである。*A. hirta* とは銀白色の毛様突起體が極相に有する事、總花梗は短小であり、Appendix も短かいので其の區別は極めて明瞭である。こゝに吾々は同じ *Sectio* に今一種を加へたわけである。

(56) **ケコンニヤク** (*Amorphophallus hirta* N. E. BROWN) は正宗殿敬、大沼三郎兩氏はれを恆春、タラルに於いて採集し、塊根を植物園に栽培されたものである。最初は前者と同種なりと見て居つたが總花梗は著しく伸長し、數日にして全長 1.5 米突に達した。そして Spadix は綠色心臟形で、Appendix は極めて長く、ことに暗紫色の毛様の突起體は、恰も總花梗に密生して居て外観は全く異つて居る。Engler 氏の所謂 *Sectio Dysamorphophallus* に入るべき珍奇な植物に屬する。この植物は雌蕊先熟でこの時期になると一種異様の臭氣をあたりに發散して居る。そして盛に廻りが來て蜜卵をする。やがて Spadix も萎れて來る頃になると初めて雄蕊は成熟して花粉を出すのが見られる。同一の植物は高雄州下の山地から持來り (農藝化學教室) 又佐々木舜一氏亦臺南州斗六に於いて採集せりと報知されて居る。

(57) **オホミノナガエサカキ** (*Adinandra obtusissima* HAY.) は早田博士が鑑定され未發表のまゝとなつて居たものであり。次いで佐々木氏は是れを林業部の腊葉館の植物目録に始めて轉載され、全然未記載のまゝで今日に至つた、挿畫にも示してある通り極めて著しい種類である。

(58) **タイワンヒメツバキ** (*Camellia gracilis* HEMSL.) は一名タイワンサザンクワとも云つて、臺灣の中南部の山地に産する。今度吾々は臺中州蓮華池で採集した。完全な標本を得たのを幸に觀察點を記載した。一見 *Eurya* に類するものがある。

(59) **アリスンヒサカキ** (*Eurya arisanensis* HAY.) は初め早田博士は其の著 *Icones Pl. Formos.* VIII. p. 6, fig. 4 に發表されたものであるが佐々木氏の目録には除外されて居る。これは恐らく *E. Matsudai* HAY. と混同されたのでないかと思ふ。私は其の葉の形態からでも明に區別されると信ずる。即ち後者は側脈は上面に隆起し、其の数も多くて直に區別出来る事、勿論原記載からは、前者は花瓣の上縁は波状を呈する事、子房は有毛なるによつてもその特長は明瞭なので、再び種の確立を奨励せんとするものである。

(60) **タイワンヒサカキ** (*Eurya Hayatai* YAMAMOTO, sp. nov.) は松田英二氏はれを大武山に發見し、早田博士は *Eurya hirtanensis*? と鑑定されて未發表となつて居たものである。葉の形はモツコクに似て居るが決して叢生して居らないし、又花は全く *Eurya* 屬である。該標本は雄花を帶けた雌株で雌花は無い。同博士の名に因んでその種名とした。

(61) **フトミノヒサカキ** (*Eurya Matsudai* HAY.) は松田英二氏初めて武威山に採集し、早田博士の命名されたものである。正宗氏は同博士の *Cleyera Matsudai* HAY. (未發) と混同し、これを *Sakakia Matsudai* (HAY.) とされたが原記載と挿畫からは全然異なるもので決して *Sakakia* でなく、正しく *Eurya* である。私は種の嚴然たることを再唱するものである。

(62) **ヒロハノアツバヒサカキ** (*Eurya Suzukii* YAM. nom. nov.) は鈴木重良氏初めて大平山に採集し、アツバヒサカキに似た葉の廣いものに其の一變種として (*Eurya glaberrima* var. *acuminata* SUZUKI) 發