

## OBSERVATIONES AD FLORAM FORMOSANAM. V

(Continuatio ab voluminis IV. No. 3. pag. 307)

Yoshimatsu YAMAMOTO

(Received for publication November 15, 1932)

(38) *Adenophora Uehatae* YAMAMOTO, sp. nov. (Fig. 5)

Suffrutex basi ramosus et prostratus validusque, sed superne simplex erectusque, circ. 10 cm. altus, basi caespitosus, superne foliatus, usque pubescens. Folia alternatim disposita, inferiora elongato-elliptica vel lanceolata, superiora lineari-lanceolata vel linearia, 2.5-3 cm. longa, plerumque 5-10 mm. lata, apice acuminata, basi acuta vel cuneata, margine dentato-serrata, (serris utroque latere 4-6), pagine utraque pubescentia, supra viridia et plus minus scabra, subtus pallida et subreticulata. Flores ad ramum terminales, simplices, majores, patente 3 cm. longi et lati. Tubi calycis brevi-cylindrici vel plus minus obconici, 5-6 mm. longi, 4 mm. in diametro, 5 costati, dense pubescentes, ad orem laciniato-5-partiti; laciniis linearibus vel subacerosis 8-9 mm. longis circ. 1 mm. latis utroque latere 1-3-serrulatis (serrulis brevi-aristatis), extus pubescentibus intus glabris medio

1-nervatis. Corolla campanulata, caerulea, 2.5 cm. longa, superne 5-lobata, nervis principalis atrocaeruleis colorata; lobis late triangularibus 7 mm. longis 9 mm. latis apice acutis. Stamina 5, cum filamentis 12 mm. longa, inclusa; filamentis 11 mm. longis, superioribus filiformibus 3 mm. longis glabris, inferioribus dilatatis ovatis 2.5 mm. longis 2 mm. latis margine densissime molliterque ciliato-barbatis; antheris linearibus 5.5 mm. longis 0.5 mm. latis. Discus lato-cylindricus, 2.5 mm. in diametro, circ. 1 mm. altus, crassatus, ad orem leviter lobatus, basin styli amplectans. Styli filiformes, 1.7 cm. longi, superne leviter gradatim dilatato-clavati, apice breviter 3-lobati, lobis oblongis intus stigmatiferis.

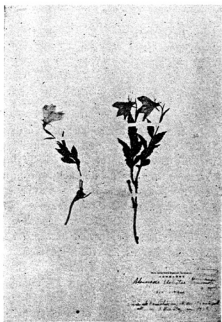


Fig. 5.

*Adenophora Uehatae* YAMAMOTO (Y. Y. Phot.)

NOM. JAP. Taizan-iwagikyo (nov.)

HAB. In monte Nankotaizan, ad circ. 12000 ped. alt., leg. T. UEHATA; 19, Jul. 1932.

NOTA. Arcte affine *A. Tashiroi* MAK. et NAK., sed frutice plerumque circ. 10 m. alto, lobis calycium laxe serratis, flore majori, exqua differt.

(39) *Sedum cryptomerioides* BARTLETT et YAMAMOTO, sp. nov.

Herba; Caulis basi fasciculatus, e basi multi-radicans, superne approximatum foliatus, plerumque simplex erectusque, 3-5 cm. altus. Folia dense spiraliterque disposita, squamaeformia, oblonga vel plus minusve spatulata crassaue, 6-7 mm. longa, 1.5 mm. lata, 0.7 mm. crassa, apice obtusissima, basi plus minusve soluta et rotundato-producta, integerrima, glaberrima. Alabstrum cymae subcapitatum congestum. Cyma dichotome vel trichotome divaricata, floribus terminalibus. Sepala plerumque 5, aequalia, raro 6 vel 7 subaequaliaue, oblonga, viridia, glabra, 2 mm. longa, 0.7 mm. lata, apice obtusissima. Petala plerumque 5 rarissime 6, aequalia, lanceolata, naviculaeformia, 4 mm. longa, 1.2 mm. lata, apice mucronata, extus dorsoque crassato-convexa, margine membranacea, glabra. Stamina 10, cum antheris 4 mm. longa, 2-seriata, exteriora sepalis alternata, interiora supra basin petalis adnata, filamentis longis filiformibus, antheris ovatis 0.5 mm. longis utrinque emarginatis, loculis extrosis. Grandulae 5, petalis oppositae, latae ovatae. Capella 5, soluta, distincta, lanceolato-fusiformia, 3 mm. longa, 0.6 mm. lata, apice acuminata, deorsum plus minusve incurvata, apice paulo recurvata, subtriquetra. Semina minima, longe elliptica, 0.6 mm. longa, 0.2 mm. in diametro; testa brunnea, longitudinaliter punctata.

NOM. JAP. Kosugi-mannengusa (nov.)

HAB. In monte Nokoizan, ad 9000-10000 ped. alt., leg. H. H. Bartlett, Oct. 1926 (No. 610-H.); in monte Nankotaizan, ad circ. 10000 ped. alt., leg. T. UEHATA, Jul. 1932.

NOTA. Haec planta folio approximatum spiraliterque disposito et suborizaeformi crassatoque notabilissima est.

(40) *Paracyclea insularis* (MAK.) KUDO et YAMAMOTO, in Bot. Mag. Tokyo, XLVI. (1932) No. 544, p. 157.

*Cissampelos insularis* MAK. in Bot. Mag. Tokyo, XXIV. (1910) p. 227; Mak. et Nemoto, Fl. Jap. ed. (1931) p. 351.

NOM. JAP. Miyakojima-tsuzurafuji.

HAB. Ins. Okinawa: Nago, leg. Y. SIMADA, 23 Junio 1932.

DISTRIB. In Japonia australi (Kiu-shiu) et Riu-Kiu Archipelago.

(41) *Ilex euryaefolia* MORI et YAMAMOTO, sp. nov.

Rami longitudinaliter plus minusve rugosi, annotini efoliati glabratique, hornotini foliati pubescentesque. Folia coriacea, alternata, longe elliptica vel oblongo-oblancoolata vel subspathulata, petiolata, 4.-5.5 cm. longa, 1.5-2 cm. lata,

apice obtusa, basi acuta, margine ad totam crenato-serrata sed raro inferne integra et in sicco revoluta, pagine supra praeter costam glaberrima et nitida viridiaque, subtus glabra pallidaque, costis supra sulcatis pubescentibus subtus prominentibus, nervis lateralibus utroque latere costae 7-9 angulo 40° divaricatis sed utraque pagine non claris, petiolis brevibus 3-5 mm. longis supra sulcatis pubescentibus subtus convexis glabris. Inflorescentia fructifera axillaris, umbellaeforme fasciculata, basi bracteata, bracteis ovatis 2 mm. longis 1 mm. latis extus pubescentibus apice breve aristatis. Fructus globosi, 4 mm. in diametro, apice stigmatate rostrati, basi calycibus persistentibus instructi, glabri, 4-loculares; calycis lobis 4 rotundatis 1 mm. longis subglabris, pyrenis 4 in sectione triangularibus, pedicellis longis circ. 1 cm. longis pubescentibus.

NOM. JAP. Hisakakiba-inutsuge (nov.)

HABIT. In monte Taihei: in silvis inter Mururoafu et Kyaurawa, leg. T. SUZUKI, 17 Julio 1932 (No. 7332).

DISTRIB. Endemica in Formosa.

NOTA. Affine *Ilex scoriatata* KOIDZ., sed folio majori margine vulgo tote crenato-serrato, exqua differt.

(42) *Ilex uraiensis* YAMAMOTO, sp. nov.

Arbor 30-40 ped. alta. Rami teretes, glabri, griseoli- vel griseo-fuscentes, corticibus in sicco longitudinaliter rugosis; ramulus subgracilibus ad superiorem foliatus, glaber. Folia alterna, oblanceolata vel elongato-elliptica, 5.5-6.5 cm. longa, 1.5-2.5 cm. lata apice acuta, ad summum obtusissima et breviter caudata, basi acuminata, margine versus basin integra, e medio ad summum utroque latere serris 7-8 disposita, coriacea v. chartacea, utraque pagine glabra, subtus pallida, costis supra tenuiter depresso-sulcatis subsus prominentibus, nervis lateralibus primariis utraque pagine tenuiter elevatis, petiolis brevibus 5-7 mm. longis supra sulcatis glabris, pulvinis elevatis. Flores axillares, vulgo 4-meri, glomerati, pedicellati, pedicellis 3 mm. longis gracilibus glabris basi bracteatis, bracteis ovatis 0.8 mm. longis 0.7 latis apice acutis margine ciliatis. Calyx late campanulatus, patens 3 mm. in diametro, 4-lobatus, lobis late rotundatis 1 mm. latis 0.8 mm. longis quisque basi articulatis tubo brevioribus. Corolla patens 8 mm. in diametro, 5-lobata, lobis oblongis 3 mm. longis 2.5 mm. latis apice rotundatis basi contractis margine ciliatis. Stamina 4, ad faucem corollae inserta, filamentis dilatatis 3.5 mm. longis, antheris oblongis v. late sagittatis utrinque obtusis. Ovarium subglobosum, circ. 2 mm. in diametro, 4-loculare, loculis 1-ovulatis, ovulis pendulis anatropis. Drupa subglobosa, 1 cm. longa, 8 mm. in diametro, apice stigmatate haud rostrata, fere semper 4-pyrenifera, pyrenis in sectione triangulariter acuminatis.

NOM. JAP. Urai-soyogo (nov.)

HABIT. Uraisha, anno 1908 (No. 59), ibidem, leg. S. KATO, Mart. 1911; ibidem, leg. S. SASAKI, Sept. 1915; Chikushi-zan et Sozan, leg. T. SOMA, Mart.

1915; Sozan, leg. R. KANEHIRA et S. SASAKI, Mart. 1916 (typus); Mokusaku, prov. Taihoku, leg. K. YAMADA, 14 Nov. 1930 (ramus fructifer).

DISTRIB. Endemica in Formosa.

NOTA. Affine *Ilex Mutchagara* MAK., sed folio majori, fructu oblongo, exqua differt.

(Continuabitur)

Mense Nov. anni 1932

Instit. Bot., Facult. Sci. et Agric.

Univ. Imp. Taihoku., Formosa,

Japan.

## 臺灣植物考察第五

(第四卷第三號、三百七頁より續き)

山 本 由 松

### 摘 要

(38) **タイザンイハギキヨウ** (*Adenophora Uehatae* YAMAMOTO, sp. nov.) は南湖大山海拔約一萬二千尺の高山に産し、シマシヤジン (*A. Tashiroi* MAKINO et NAKAI) に似た植物であるが莖は莖部に於て分枝し、上部は單立、高さ約 10 種内外の小灌木性のもので萼の裂片は縁齒縁なる事、花はより大きい事、雄蕊の膨大部の形の異なるので區別される。採集家上畑輝義君の名に因みその種名とした。

(39) **コスギマンネングサ** (*Sedum cryptomerioides* BARTLETT et YAMAMOTO, sp. nov.) は始め Michigan 大學植物園長 H. H. BARTLETT 氏はこれを能高山に採集されたるもので葉は密生して恰もダイトコメの如く、又杉の小枝の如く、花は莖上に稍々密集して居るので著しい。今夏臺北一中教諭上畑氏は同種を南湖大山に採集された。

(40) **ミヤコジマツマラフチ** (*Paracyclea insularis* (MAKINO) KUDO et YAMAMOTO) は宮古島にて發見され、鹿兒島の南部にも又産せらる。島田彌市氏今夏沖繩島に採集された。將來臺灣の北部や東部にも發見されるであらう事を豫想するものである。

(41) **サカキバイヌツゲ** (*Ilex eurynaefolia* MORI et YAMAMOTO, sp. nov.) は鈴木時夫君始め太平洋ムルロアフとヤヤウラハ間で採集せるもの。形態頗るナガバイヌツゲ (*J. scoriated* KOIDZ.) に似て居るが葉は遙に大きく裏面又彼の如く蒼白色ならず全くその趣は一見アツバヒサカキ (*Eurya glaberrima* HAY.) に髣髴たるものがある。

(42) **ウライソヨゴ** (*Jlex uraiensis* YAMAMOTO, sp. nov.) は著者が 1924 年に已に原標本に手記して未發のままとなつて居たものであるがかの沖繩産のムツチャガラ (*J. Mutchagara* MAK.) と比較すると葉が遙に大きくて廣い事、果實は大きくて長味のある點で明かに區別さるべき種類である。全體葉の様子は大に趣を異にして居る。

(昭和七年十一月十日)

臺北帝國大學理農學部植物學教室